

INLICHTINGSBLAAIE:
WINGERDPESTE



WINGERDPESTE
MONITERING
VAN PESTE IN WINGERD



SATI
SOUTH AFRICAN TABLE
GRAPE INDUSTRY

Wat is die doel van monitering?

Monitering verskaf inligting wat gebruik kan word om spuitprogramme en ander beheermaatreëls te bestuur. Goeie data oor die teenwoordigheid en getalle van peste help die produsent om betyds te behandel en sodoende verliese te verhoed. Daarmee saam voorkom dit oormatige gebruik van chemiese middels wat skadelik is vir die omgewing en voordelige insekte benadeel. Monitering is ook noodsaaklik om te bepaal of plaagbeheer effektief is.

Metode van monitering

Selekteer twintig groepe van vyf wingerdstokke elk per hektaar. Minder as twintig groepe per hektaar kan gebruik word indien die totale area meer as 25 hektaar beslaan. Daar behoort egter nie minder as 500 groepe van vyf stokke per plaas te wees nie. Daar moet ook nie minder as tien groepe per hektaar wees nie.

Die groepe van vyf stokke moet eweredig deur die wingerd versprei wees. In gemengde blokke moet die groepe die laaste kultivar insluit.

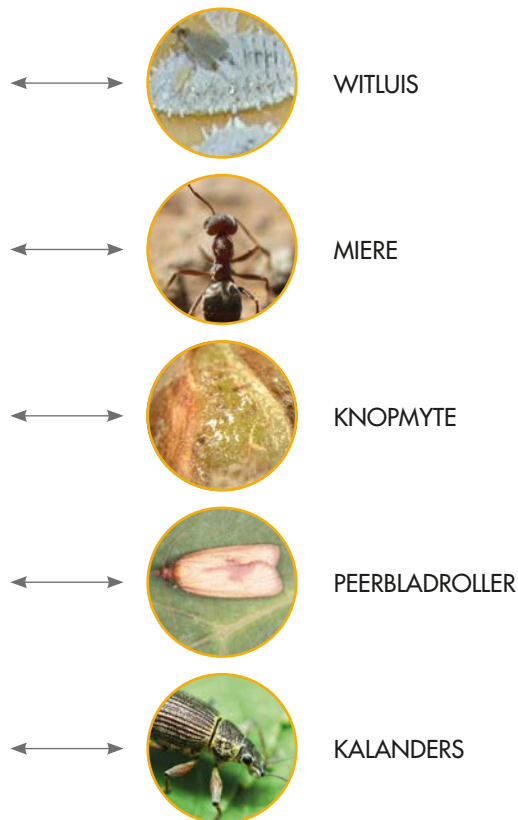
Ondersoek die stokke elke twee weke gedurende die groei-seisoen. Begin so vroeg as moontlik in die seisoen — verkieslik sodra die wingerdstokke bot. Benewens die inspeksie van stokke word lokvalle en kartonbande ook gebruik.



KORDONS EN LOTE

Bekyk die kordons vir dertig sentimeter vanaf die hoofstam asook die onderste vyftien sentimeter van een loot aan elke wingerdstok. Bepaal die aan- of afwesigheid van **witluis**, **miere**, **knopmyte**, **peerbladroller** en **kalanders**. Kalanders is slegs snags aktief — let op vir vreetkade aan lote en blare.

Monitering vir knopmyte is slegs vir aan- of afwesigheid. Meer inligting kan bekom word deur 'n loot vanaf elke groep van vyf stokke na 'n deskundige te stuur vir analise. Lote kan enige tyd voor bot versamel word solank die stokke nog nie gesnoei is nie.



KARTONBANDE

Kartonbande word gebruik vir monitering van **kalanders**. Verwyder 'n strook bas ongeveer vyftien sentimeter wyd om die wingerdstam. Maak 'n stuk geriffelde karton om die kaal stam vas — plaas die riffels na binne. Indien kalanders teenwoordig is sal hulle onder die karton skuil.

Sit die kartonband om een wingerdstok per groep en skuif dit na 'n ander stok elke keer nadat dit ondersoek is. Plaas kartonbande bo taai stamsperbande om te toets of die sperbande effektief is.



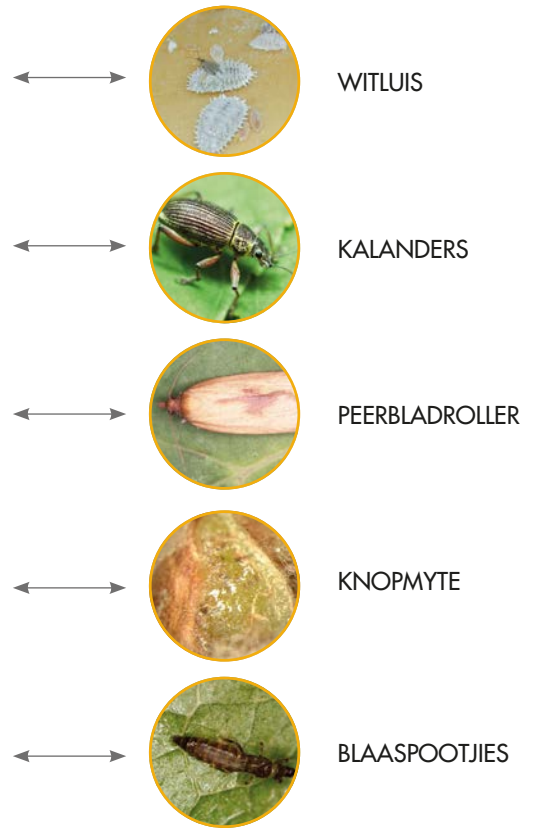


TROSSE

Inspekteer óf een tros per stok óf al die trosse aan een stok. Kyk vir insekte of insekskade. Algemene peste in trosse sluit **witluis**, **kaland-er**, **peerbladroller** en **knopmyte** in. Witluis behoort op lote en stingels gevind te word voordat dit in trosse beland.

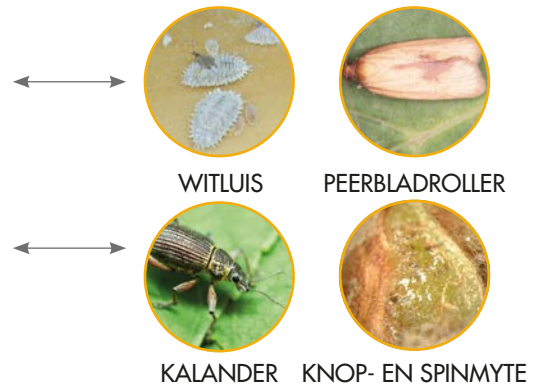
Buiten die twee-weeklikse ondersoek kan twintig trosse per blok tydens blom vir **blaaspootjies** inspekteer word. Hou 'n wit papier of roomysbak onder die tros en tik die tros liggies. Blaaspootjies sal afval en maklik sigbaar wees op die wit agtergrond. Blaaspootjies is veral 'n probleem op wit kultivars.

Inspekteer ook al die trosse aan 'n stok ten minste een maal na Novem-ber om die vlak van knopmyte te bepaal.



BLARE

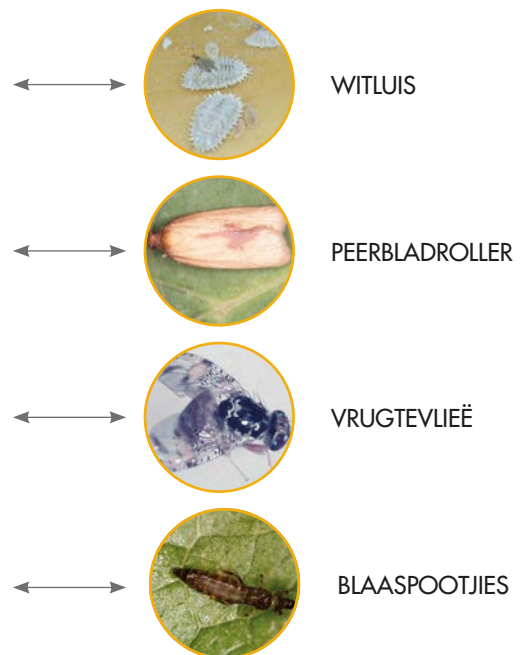
Inspekteer een blaar per stok en noteer die teenwoordigheid van insekte of insekskade. **Witluis**, **peerbladroller**, **kaland-er**, **knopmyte** en **spinmyte** is voorbeelde van algemene peste op blare. Slegs vreeskade mag sigbaar wees indien die skuldige — byvoorbeeld kaland-er — snags aktief is.



LOKVALLE

Feromoonlokvalle is beskikbaar vir **witluis**, **peerbladroller** en **vrugtevlieë**. Gebruik een lokval per hektaar vir witluis en peerbladroller en een per twee hektaar vir Mediterreense en inheemse vrugtevlieë. Sit lokvalle vir witluis uit vanaf bot tot oes en vir peerbladroller vanaf Mei tot oes. Lokvalle vir peerbladroller en vrugtevlieë moet weekliks nagegaan word en lokvalle vir witluis elke twee weke. Vervang die lokmiddel volgens die verskaffer se instruksies.

Taai valle kan gebruik word vir **blaaspootjies** maar verskaf nie altyd betroubare inligting nie.



Drumpelwaardes

Drumpelwaardes verwys na die vlak van besmetting wat 'n ekonomiese impak het en dus beheermaatreëls regverdig. Drumpelwaardes is nie bekend vir alle plae nie en daarby word sommige plae altyd beheer ongeag hulle getalle.



WITLUI EN MIERE

Miere en witluis kom dikwels saam voor omdat witluis miere lok en miere witluis bevorder. Witluis infesteer lote en stingels ongeveer ses weke voordat hulle die trosse bereik. Besmetting van trosse kan verhoed word deur witluis te beheer wanneer hulle op meer as 2% van lote en stingels gesien word. Indien feromoonlokvalle gebruik word kan inspeksie van lote en stingels begin sodra daar 65 of meer witluisse per lokval gevang word. Beheer miere wanneer hulle in 20% of meer van stokke gevind word.



PEERBLADROLLER EN KALANDERS

Peerbladroller en kalanders is fitosaniëre plae en veroorsaak afkeurings wanneer hulle in uitvoervrugte teenwoordig is. Beheer moet toegepas word sodra enige tekens van hierdie insekte bespeur word.

Taai stamsperbande word gewoonlik in plek gestel voordat kalanders in die stokke opklim. Addisionele beheer is nodig indien kalanders onder kartonbande gevind word wat bo sperbande geplaas is.



SPINMYTE

Spinmyte is sporadiese peste en sal dus nie altyd probleme veroorsaak nie. Beheer is nodig indien spinmyt of 30% of meer van gesonde stokke gewaar word. Stokke wat gestres is deur droogte of ander faktore het minder weerstand teen spinmyt — in sulke stokke is beheer nodig indien spinmyt in 10% of meer gevind word. Natuurlike vyande verskaf dikwels voldoende beheer maar word nadelig deur plaagdoders beïnvloed.

KNOPMYTE

Knopmyte beskadig blare en trosse. Beheer word aanbeveel wanneer meer as 30% van die stokke besmet is. Knopmytbesmetting moet deur 'n deskundige met behulp van 'n mikroskopiese ondersoek bevestig word voordat beheer toegepas word.



BLAASPOOTJIES

Daar is nie drumpelwaardes vir blaaspootjies nie. Kontak 'n deskundige vir advies indien meer as tien blaaspootjies per tros gevind word.



ANNA MOUTON
Skrywer en Tegniese Ontwerper
anna@annamouton.com

TEGNIËSE RAADGEWERS

Pia Addison
Departement Bewaringsekologie en Entomologie
Universiteit Stellenbosch
021 808 4671
pia@sun.ac.za

Ken Pringle
Departement Bewaringsekologie en Entomologie
Universiteit Stellenbosch
021 808 4776
klp@sun.ac.za